

BIPSI

VOLUME 2, NÚMERO 2 FEVEREIRO DE 2007

EDITORIAL

As Mudanças

Depois de anos de ansiosa expectativa, estamos hoje em vésperas de mudança de instalações. Pela primeira vez teremos umas instalações que foram planeadas tendo em conta as necessidades dos nossos projectos de ensino, de investigação e serviços. Infelizmente, o tempo que mediou entre a elaboração do projecto e a sua conclusão tornou obsoletas algumas das opções iniciais, tendo havido a necessidade de readaptar o projecto à forte dinâmica criativa do departamento. Ainda assim, esta mudança traz-nos alguns assinaláveis ganhos: 1. pela primeira vez teremos espaços laboratoriais adequados para a investigação em neuropsicofisiologia, aprendizagem e comportamento animal, ciências cognitivas e avaliação psicológica; 2. todos os docentes disporão de um gabinete individual de trabalho; 3. o Serviço de Consulta passará a dispor de uma área adequada para as suas actividades com acesso directo pelo exterior; 4. Dispostemos ainda de um conjunto bem equipado de três salas de apoio às actividades de pós-graduação (ex. formação contínua, Doutoramento); 5. Finalmente, todos os serviços (Secretaria do Departamento e do Cipsi), salas de aula, gabinetes dos docentes, laboratórios e serviço de consulta funcionarão no mesmo andar.

O Ensino

Como é sabido, foi recentemente autorizado pela DGES o nosso curso de Doutoramento nas 9 áreas de conhecimento propostas, aguardando-se, a todo o momento, a aprovação do mestrado integrado nas 7 áreas de especialidade. Estamos também a preparar a estrutura para o *Programa de Formação Contínua em Psicologia*. Durante o mês de Fevereiro e Março estaremos empenhados na aprovação dos respectivos regulamentos para que possamos lançar os concursos



ainda no mês de Abril. Teve também lugar uma primeira iniciativa de apoio à docência - *plataforma de elearning* - de que damos conta neste boletim. Durante este segundo semestre estarão em plena actividade as coordenações pedagógicas de cada uma das áreas de mestrado e doutoramento das quais deverão resultar as principais estratégias de ensino/aprendizagem para os novos projectos adaptados a Bolonha.

A Qualidade

Este segundo semestre abre com uma acção dedicada à promoção da qualidade no ensino, investigação e serviços. Dia 2 de Março teremos o Prof. Gualberto Buena-Casal, catedrático da Universidade de Granada, para reflectir connosco políticas e estratégias de monitorização e promoção da qualidade no ensino superior. O objectivo é o de fazer com que este dia de trabalho constitua um espaço aberto de reflexão sobre o nosso próprio Departamento através da facilitação de um consultor externo. O relatório do Dipsi foi enviado ao Prof. Buena-Casal para que possa com maior facilidade contextualizar as reflexões que connosco vem partilhar. Convido todos os membros do nosso departamento a participarem activamente neste "*Dia da Qualidade*".

NESTA EDIÇÃO:

PLATAFORMA BLACKBOARD	3
WORKSHOP— GUALBERTO BUELA- CASAL	3
INVESTIGAÇÃO — EUGÉNIA FERNANDES	4
ESCOLA DE VERÃO —PSICOLOGIA APLICADA AO DESPORTO	5
CONFERÊNCIA INTERNACIONAL SOBRE VINCULAÇÃO	7
CRIATIVIDADE E SOBREDOTAÇÃO	8
MUDANÇA DE INSTALAÇÕES	9

A Investigação

Este número do BiPsi dá ainda conta de algo em relação ao qual nos orgulhamos particularmente. Vários colegas do nosso departamento viram artigos seus aceites para publicação em destacadas revistas internacionais. Paulo Machado, Sónia Gonçalves e a nossa Doutoranda Bárbara Machado têm, de momento, um artigo para publicação naquela que é a revista de maior impacto na sua área de investigação - as perturbações alimentares - *International Journal of Eating Disorders*. Do mesmo modo, Pedro Albuquerque, juntamente com a sua ex-doutoranda Paula Carneiro e em co-autoria com colegas de outras universidades, viram um artigo aceite para publicação na prestigiada revista *Child Development*. Finalmente, Armando Machado juntamente com Francisco Silva, conseguiram aquele que é um feito inédito para investigadores portugueses, a aceitação de um artigo no *American Psychologist*. Permitam-me uma palavra especial em relação a este último. Como é sabido os artigos publicados no *American Psychologist* são instrumentos programáticos para a investigação e prática da psicologia pelo que o seu impacto é habitualmente muito gran-

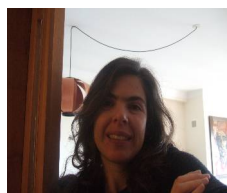
de em termos internacionais.

Ainda no capítulo da investigação, assinalável também a aprovação pela União Europeia de uma *Marie Curie Research Training Network*, envolvendo 9 parceiros de 8 países Europeus, entre os quais o Centro de Investigação em Psicologia da Universidade do Minho, sob a coordenação do colega Paulo Machado (ver esta edição do BiPsi).

Enfim, entenderão porventura alguns colegas que estas palavras de Editorial eram escusadas porque redundantes em relação às notícias que se seguem. Como me comentava um colega nosso "os dados falam por si" ("mesmo sem a necessidade de os torturarmos", como lembrava recentemente António Nóvoa ao nosso ministro). Mas se é verdade que os dados falam por si, é necessário que demonstremos que estamos capazes de os ouvir e, ainda mais, de entender as mensagens que encerrem. É pois sobre este meu entendimento que, enquanto Director do Departamento, vos quis dar aqui conta.

Óscar F. Gonçalves

Director do Departamento de Psicologia



Os nossos colegas **Paulo Machado, Sónia Gonçalves** e a nossa aluna de Doutoramento **Bárbara Machado** e Hans W. Hoek têm artigo no prelo no *International Journal of Eating Disorders* (Impact Factor: 1.915)

Paulo P.P. Machado, Barbara C. Machado, Sónia Gonçalves, Hans W. Hoek. ***The prevalence of eating disorders not otherwise specified***

Abstract: Eating Disorders Not Otherwise Specified (EDNOS) represent the most common eating disorder diagnosed in specialized treatment settings. The purpose of the current study is to assess the prevalence of EDNOS in a nationwide community sample. Participants were 2,028 female students, aged 12-23, attending public schools in the 9th to 12th grades in Portugal. Participants completed the Eating Disorder Examination Questionnaire in Stage 1 of the study. In Stage 2, we selected all the participants who met any of these criteria: (1) BMI 17.5, (2) scores 4 on any of the four EDE-Q Subscales, (3) a total EDE-Q score 4, or (4) the presence of dysfunctional eating behaviors. In Stage 2, eating disorder experts interviewed 901 participants using the Eating Disorder Examination. The prevalence of all eating disorders was 3.06% among young females. Prevalence for anorexia nervosa was 0.39%, for bulimia nervosa 0.30%, EDNOS 2.37%. EDNOS is a very common eating disorder and accounts for three-quarters of all community cases with eating disorders.

Solicitação de Colaboração para Estudo sobre Desenvolvimento do Adulto

O colega José Ferreira Alves solicita 20 minutos do nosso tempo, para um estudo sobre desenvolvimento do adulto. Caso estejam interessados sigam as seguintes instruções:

To begin your participation, please click:

<http://www.surveymonkey.com/s.asp?u=927153350945>

This will take you to the first part of the study. At the beginning of each survey, you will be asked to enter the last four (4) digits of your Social Security Number or some number which you will be able to supply more than once, which will be used to tabulate your answers across the surveys.

At the end of each survey, you will have the opportunity to stop your participation and return to the study at a later time or to continue.

**Please note that if you wish to stop your participation at the end of a survey, you will need to cut and paste the website address provided and save it in a safe place in order to continue at a later time.

Thank you for your time and participation.

Plataforma Blackboard

No dia 16 de Fevereiro teve lugar no IEP uma formação sobre a plataforma Blackboard, disponibilizada pelo SAPIA. A formação foi conduzida pelo Dr. Filipe Rocha e contou com a participação de 14 docentes do nosso Departamento. Para além de uma informação geral sobre o projecto *campus virtual* que a UM tem em curso, foram também apresentadas as principais funções do Blackboard.

Esta plataforma permite dispensar aos alunos todos os materiais que habitualmente fazem parte do portefólio pedagógico (*acetatos*, textos, exercícios, etc.); permite construir pautas com ponderação de avaliações em função dos vários parâmetros que os docentes decidam aplicar; permite criar salas de “chat” em que se pode discutir com alunos temas ou trabalhos sem que eles estejam fisicamente presentes no gabinete; possibilita a realização de provas ou testes nos mais variados formatos, para além de permitir dar aos alunos um feedback imediato.

Esperamos que a plataforma venha a ser usada cada vez mais pelos colegas do nosso Departamento para que no próximo ano lectivo ela venha a ser de uso generalizado. De notar que a plataforma também está disponível para unidades curriculares de pós-graduação.

Pedro Albuquerque



Workshop—2 de Março

Importância da qualidade e da produtividade científica

Sexta-Feira - 2 de Março

9,30 - 12,30; 14,30-16,30 - Sala de Reuniões IEP

**Prof. Doutor Gualberto Buela-Casal, Professor Catedrático,
Faculdade de Psicologia, Universidade de Granada**



Este workshop centrar-se-á na análise da importância da cultura da qualidade no Espaço Europeu de Ensino Superior e da sua relação com distintos parâmetros de produção científica a nível nacional e internacional. Será ocasião de levar o Departamento a reflectir conjuntamente sobre objectivos e estratégias de promoção e avaliação da qualidade da investigação, docência e serviços.

Projectos de Investigação

“Processos de Integração e Sucesso Académico de estudantes com deficiência no Ensino Superior “

- Nome, duração e elementos do projecto

Projecto: *RIPD/PSI/63654/2005*, designado por “Processos de Integração e Sucesso Académico de estudantes com deficiência no Ensino Superior”, com a duração prevista de um ano (2006), tendo sido autorizada pela FCT a prorrogação por mais 6 meses (até Junho de 2007). Integram a equipa de investigação, membros do Departamento de Psicologia da Universidade do Minho, a Doutora Eugénia Fernandes (investigadora responsável), o Professor Doutor Leandro Almeida, a Doutora Ana Paula Soares, a Dra. Ana Veloso e a psicóloga do Gabinete de Apoio ao Estudante com Deficiência da Universidade do Minho, Dra. Sandra Estêvão. A Dra. Joana Mourão é bolsista de investigação deste projecto.

- Como nasceu o projecto e o interesse pela temática em questão

Este projecto nasceu da vontade de conciliar, num mesmo projecto, interesses, saberes e competências de investigação diversas, que os membros da equipa têm desenvolvido. Neste sentido e numa perspectiva de continuidade com colaborações pontuais em projectos anteriores, quisemos potenciar oportunidades de colaboração e partilha de conhecimento.

A problemática da transição para o Ensino Superior é, neste projecto, entendida como uma oportunidade para o estudo dos processos de mudança humana, seja numa perspectiva educacional, seja numa perspectiva do desenvolvimento pessoal e social.

O interesse pelo estudo destes processos, numa população específica como a dos estudantes com deficiência, surge como uma oportunidade de especificar a sua compreensão, numa perspectiva de respeito pela sua heterogeneidade e de agência das diferenças.

- Amostra e principais objectivos

Participaram neste projecto 32 estudantes com deficiência, distribuídos igualmente pelos três tipos de deficiência considerados no projecto: motora, visual e auditiva. Estes estudantes são na sua maioria da Universidade do Minho, incluindo também estudantes da Universidade do Porto, da Universidade de Lisboa e da Universidade de Évora.

Participaram ainda 160 estudantes sem deficiência



e 12 docentes da Universidade do Minho.

Os principais objectivos do projecto são: 1-caracterizar o conhecimento e as atitudes da comunidade académica face à problemática da Inclusão do Ensino Superior, 2-identificar barreiras físicas e sociais à aprendizagem e à integração académica, e 3- compreender o processo de mudança desenvolvimental inerente à transição para o Ensino Superior em estudantes com deficiência.

- Dificuldades que foram surgindo ao longo do projecto

A principal dificuldade sentida na concretização das tarefas do projecto, relaciona-se com o atraso na recolha de dados. Este atraso foi motivado pelo facto de os instrumentos construídos no âmbito do projecto, só estarem prontos a administrar em finais de Julho de 2006. A impossibilidade de recolher dados em Agosto, com a agravante da indisponibilidade temporária, no início do ano lectivo, dos estudantes e dos docentes para participarem no estudo, teve como consequência que a recolha de dados se prolongasse até Dezembro de 2006.

- Principais conclusões

Neste momento, os dados recolhidos estão a ser sujeitos a análise, a qual se espera concluída em Fevereiro de 2007.

No sentido de divulgar e discutir os resultados já conseguidos do projecto, a equipa de investigação está a organizar um Encontro Científico, a realizar no dia 2 de Março de 2007, na Universidade do Minho – Gualtar.

Foram convidados a assistir a este encontro, os consultores do projecto, representantes da Universidade do Minho, do Secretariado Nacional para a Reabilitação, de diversas associações relacionadas com a problemática da deficiência, de gabinetes de apoio aos estudantes universitários e de gabinetes de apoio psicológico e escolas secundárias. A comunidade académica da Universidade do Minho é convidada e bem vinda a este encontro.

Eugénia Fernandes

UMSS-ASP '07

“Acting well... Thinking better... From feet to head (or brain)...”

Realiza-se nos próximos dias 17 e 18 de Julho a primeira Escola de Verão de Psicologia Aplicada ao Desporto, da Universidade do Minho. O programa da edição de 2007 engloba quatro “half day workshops” por especialistas convidados. Daniel Gould, Director do *Youth Sport Institute of Michigan State University* (EUA), abordará o tema “*Mental preparation for enhanced performance*”. Robert Weinberg, Professor da *Miami University, Ohio* (EUA) abordará a “*Contemporary goal setting: Using goal setting principles to help achieve excellence*”. Aidan Moran, Director do Laboratório de Psicologia do *University College of Dublin – Ireland* analisará a temática “*Mental imagery in action: From theory to practice and back again*”. Finalmente, “*Exercise the Brain: Mechanisms and strategies of cognitive neuroplasticity*” será o tópico da apresentação de Óscar Gonçalves, Director do Departamento de Psicologia da Universidade do Minho.

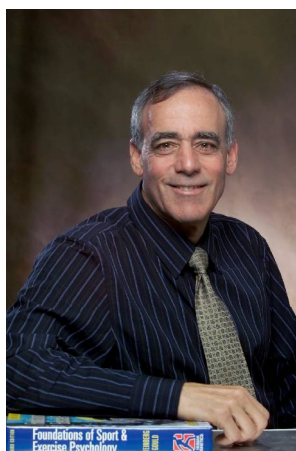
A Comissão Organizadora aproveitará ainda a oportunidade de poder contar com a participação destes e outros “keynote speakers” numa Conferência de Psicologia do Desporto e do Exercício, que se realizará também na Universidade do Minho, durante os dias 19 e 20 de Julho. Entre muitos outros temas a abordar encontram-se já confirmados os seguintes: “*Estado actual e direcções futuras no desenvolvimento de competências de vida através do desporto*” (D. Gould); “*Explorar os processos de concentração nos atleta: Problemas, princípios e novos horizontes*” (A. Moran), “*Resistência “Mental Toughness”: O que é e como pode ser desenvolvida?*” (R. Weinberg); e

“*Cognição Motora: Novos horizontes na investigação da “imagery”*” (T. MacIntyre).

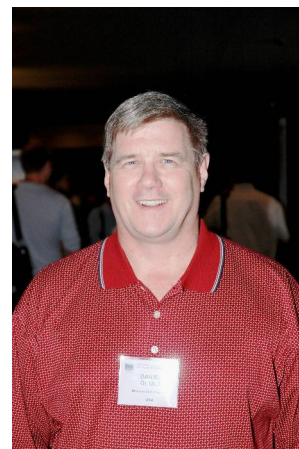
Por último, a Organização pretende ainda revistar uma das lendas da psicologia mundial numa sessão especial: “Tributo a Michael Mahoney: Uma “first class class” de psicologia do desporto na Universidade do Minho”.

Informações adicionais sobre estes eventos poderão ser consultadas oportunamente no site oficial do CIPSI (www.cipsi.uminho.pt) ou do IEP (www.iep.uminho.pt)

José Cruz



Robert Weinberg



D. Gould



Aidan Moran

Marie Curie Research Training Network

INTACT: Individually Tailored Stepped Care for Women with Eating Disorders



The Research Training Network

INTACT is a multi-disciplinary network of 9 partners from 8 European countries which aims to improve health care for women with eating disorders. INTACT will research and develop individually tailored treatment and stepped care interventions based around risk and maintaining factors, and the processes of getting well and staying well. The network will use a wide range of methodologies spanning genetics, neurobiology, psycholinguistics, psychotherapy process and mental health service research to internet and communication technology. The network's training program combines local specialist with network-wide training activities including individual training-through-research, secondments to other network partners, education in transferable skills, regular network meetings, summer schools and mentoring to advise trainees on career paths. In addition to the monthly salary, allowances for the transnational mobility program and for career development will also be provided.

Research projects are available for 17 PhD/MD students/research fellows (max. 4 years of research experience) on the following topics:

1. (a) Linguistic styles of women with eating disorders (b) Internet-software engineering for e-health applications (University Hospital Heidelberg, Germany; Dr. Hans Kordy)

2. (a) risk factors for development of eating disorders in adolescents and young adults, specifically in populations of North-African origin (b) development and evaluation of an internet based prevention program (Psychiatrie Universitaire CHU Saint Etienne, France, Prof. Dr. Francois Lang)

3. (a) predictors and processes of therapeutic change in family therapy for anorexia nervosa (b) development and evaluation of an internet based multi-family after-care program (Department of Psychiatry, Charles Uni-

versity Prague, Czech Republic, Dr. Hana Papezova)

4. (a) Predictors and processes of therapeutic change (b) Improved understanding of the role of carers in eating disorder outcome and the development of interventions (c) genetics as a predictor of therapeutic outcome (Institute of Psychiatry, London, United Kingdom, Prof. U. Schmidt, Prof D. Collier, Prof J. Treasure)

5. (a) predictors and processes of therapeutic change for bulimia nervosa (b) development and evaluation of a technology enhanced aftercare program (Institute of Behavioural Science, Semmelweis University Budapest, Hungary, Prof. Dr. Ferenc Tury)

6. (a) Risk factors for development of eating disorders (b) development and evaluation of a step-up care and prevention program for eating disorders (Universidade do Minho, Braga, Portugal, Prof. Dr. Paulo Machado)

7. (a) Neurobiology, genetics and endophenotypes in relation to treatment outcome (Rudolf Magnus Institute of Neuroscience, Utrecht, The Netherlands, Prof. Dr. Roger Adan)

8. (a) Process outcome study: predictors and process of therapeutic change for BED. (Hôpitaux Universitaires de Genève, Switzerland, Prof. Dr. Alain Golay)

9. (a) Web and mobile engineering for e-health applications. Profile: Software and Web/mobile engineer with knowledge of Struts, C/C++, and J2ME a plus. (b) Multi-media narratives for health promotion and disease prevention. Profile: Interactive design grad student specializing in flash and web animations. Language (Both Grants): good in English (NetUnion sarl Lausanne, Switzerland, Tony Lam)

Paulo Machado

Pedro Albuquerque, juntamente com a sua aluna de Doutoramento **Paula Carneiro e colegas**, têm artigo para publicação no **Child Development** (Impact Factor: 3.043)

Carneiro, P., Albuquerque, P. B., Fernandez, A., & Esteves, F. **Analysing false memories in children with associative lists specific to their age.**

Abstract: The present study reports 2 experiments that analysed the developmental trend of false memories with the DRM paradigm, using associative lists specifically suited to children's age. Experiment 1 tested children in 3 different age groups (preschoolers, second-graders, and preadolescents) and adults, whereas Experiment 2 tested children in two age groups (preschoolers and preadolescents). The results of the two experiments revealed that: a) in general, preschoolers showed significant lower levels of false recall and false recognition than the other age groups; b) the use of specific lists adapted to children's age yielded higher levels of false recall; c) list length had no significant effects in the production of false memories for preschoolers and preadolescents. These results are discussed according to false memory theories and memory development processes.



Conferência Internacional sobre a Vinculação

Mudança das Relações de Vinculação
Perturbadas: Contributos da Investiga-
ção e da Clínica



International Attachment Conference

Na sequência da *International Attachment Conference* realizada em Regensburg, Alemanha, em 2003 e em Paris, em Julho de 2005, temos o prazer de anunciar a *Conferência Internacional sobre a Vinculação - 2007 International Attachment Conference*, que terá lugar na Universidade do Minho, em Braga, nos dias 11, 12 e 13 de Julho de 2007 e será dedicada ao tema *Mudança das relações de vinculação perturbadas: Contribuições da investigação e da clínica*.

Esta Conferência conta com a presença de especialistas europeus e norte-americanos e tem como problemática central a perturbação das relações de vinculação ao longo do desenvolvimento, bem como os processos de mudança. Serão apresentadas investigações e discutidas as suas implicações para a intervenção psicológica e social com crianças, adolescentes e adultos, bem como com pais e casais. Entre outros temas, serão discutidas contribuições da investigação/intervenção sobre a institucionalização de crianças e jovens, a adopção, programas no contexto escolar para promoção de competências académicas e sociais em alunos em situações de grave risco psicossocial, intervenção em situações traumáticas e intervenções na comunidade, junto de pais e outros educadores, tendo em vista o desempenho adequado do papel parental e de cuidados promotores do desenvolvimento das crianças e jovens.

Conferencistas:

Jay Belsky, Birbeck University of London, UK
 Roberto Carneiro, Universidade Católica, Portugal
 Jude Cassidy, University of Maryland, USA
 Andrew W. Collins, University of Minnesota, USA
 Carolyn Cowan, University of California, Berkeley, USA
 Philip Cowan, University of California, Berkeley, USA
 Mary Dozier, University of Delaware, USA
 Martha Erickson, University of Minnesota, USA
 Carol George, Mills College, USA
 João Gomes-Pedro, Universidade de Lisboa, Portugal
 Karin Grossmann, Universität Regensburg, Germany
 Klaus Grossmann, Universität Regensburg, Germany
 Antoine Guedeney, Hospital de Bichat Claude Bernard, Paris, France
 Nicole Guedeney, Institute Mutualiste de Montsouris, Paris, France
 Roger Kobak, University of Delaware, USA
 Armando Leandro, Comissão Nacional de Protecção de Crianças e Jovens em Risco, Portugal
 Karlen Lyons-Ruth, Harvard Medical School, USA
 Joaquina Madeira, Casa Pia de Lisboa, Portugal
 Robert Marvin, University of Virginia, USA
 Thomas O'Connor, University of Rochester, USA
 José Ernesto Oliveira, Câmara Municipal de Évora, Portugal
 Robert Pianta, University of Virginia, USA
 Daniel Sampaio, Universidade de Lisboa, Portugal
 Isabel Soares, Universidade do Minho, Portugal
 Howard Steele, The New School for Social Research, NY, USA
 Miriam Steele, The New School for Social Research, NY, USA



INSCRIÇÕES NA INTERNET -

<http://www.iep.uminho.pt/iac2007>

Até 28 de Fevereiro - 200 euros

Até 30 de Abril - 300 euros

Até 31 de Maio (com limitação de inscrições) - 400 euros

CONTACTO: e-mail: iac2007@iep.uminho.pt

Seminário e Workshop

Criatividade e Sobredotação: Conceitos, contextos e práticas

Vai realizar-se nos próximos dias 12 e 13 de Março o encontro “Criatividade e sobredotação: conceitos, contextos e práticas”, destinado a Psicólogos e Estudantes de Psicologia, Professores dos Ensinos Básico e Secundário e técnicos, investigadores e estudantes na área da Educação.

O seminário, a decorrer no dia 12, tem como objectivos a criação de um espaço de partilha e debate sobre reflexões e práticas acerca das temáticas de Criatividade e Sobredotação, tomadas em separado e em articulação, particularmente no contexto educativo.

No segundo dia terá lugar um workshop, que pretende contribuir para um conhecimento alargado e treino na cotação e aplicação do Torrance Test of Creative Thinking (parâmetros cognitivos e emocionais).

Comissão organizadora

Prof^a Doutora Fátima Morais e Dr^a Ivete Azevedo

Informações e inscrições

Seminário: Criatividade e Sobredotação

A/c Prof^a. Doutora Fátima Morais

Instituto de Educação e Psicologia

Universidade do Minho

Campus de Gualtar

4710-057 Braga

criatividade.sobredotacao@iep.uminho.pt

PROGRAMA:

Seminário (dia 12)

9:30h – Abertura

10h – Conferência

“What are giftedness and creativity?”

Who are the gifted and creative?”

11h – Painele 1

“Criatividade e sobredotação: Conceitos e contextos”

12:15h – Painele 2

“Associações científicas de apoio à criatividade e à sobredotação: Uma breve apresentação”

14:30h – Painele 3

“Criatividade e sobredotação: Práticas e contextos de avaliação”

16:30h – Painele 4

“Criatividade e sobredotação: Práticas e contextos de intervenção”

17:45h – Encerramento

Workshop (dia 13)

10h – 13h / 14:30h – 17:30h

“How can we assess creativity? An invitation to the Torrance Test of Creative Thinking”

Prof.^a Doutora Bonnie Cramond (University of Georgia; Director of the Torrance Center for Creativity and Talent Development)



Armando Machado viu um artigo seu, em co-autoria com Francisco Silva, aceite para publicação no **American Psychologist** (Impact Factor: 6.460)

Armando Machado, Francisco Silva. *Toward a Richer View of the Scientific Method: The Role of Conceptual Analysis*

Abstract: Within the complex set of activities that comprise the scientific method, three clusters of activities can be recognized: experimentation, mathematization, and conceptual analysis. In psychology, the first two of these clusters are well known and valued but the third seems less known or valued. We show the value of the three clusters of the scientific method in the works of the quintessential scientist, Galileo Galilei. We then illustrate how conceptual analysis can be used in psychology to clarify the grammar and meaning of concepts, expose conceptual problems in models, reveal unacknowledged assumptions and steps in arguments, and evaluate the consistency of theoretical accounts. We conclude by discussing three criticisms of conceptual analysis.

MUDANÇA DE INSTALAÇÕES

No mês de Março mudamos, finalmente, para as novas instalações.

Por favor estejam atentos às instruções seguintes enviadas pela Presidência:

1. Destruição de material impresso (papel)

Serão distribuídos sacos, por docente e serviços, para recolha de material de arquivo (papel) que deverá ser destruído/reciclado. Estes sacos, depois de devidamente fechados, deverão ser colocados à entrada do respectivo gabinete, e oportunamente serão recolhidos pela Empresa de Reciclagem (Braval).

2. Mudança

2.1. Preparação (de 26 de Fevereiro a 6 de Março)

a) Aspectos gerais:

A partir do dia 26 de Fevereiro serão disponibilizadas caixas pela Empresa para embalagem de arquivo corrente;

Serão entregues etiquetas de cor (tamanho A5) a cada utilizador, conforme o piso de destino: piso 0 - branco; piso 1 - amarelo; piso 2 - verde claro;

Cada etiqueta deve conter o Nome do Utilizador e o nº da sala de destino (cf. listagem com nº de gabinete que se anexa), devendo ser coladas lateralmente nas caixas.

b) Material de arquivo (livros, dossiês de arquivo e papel diverso, material de escritório, CDs, disquetes e outro material de secretaria de pequena dimensão);

Cada utilizador deve acondicionar o material de arquivo nas caixas, ficando a empresa de mudanças responsável pelo fecho das mesmas;

Cada caixa deve ter uma etiqueta com Nome do Utilizador e o nº da sala de destino (cf. listagem com nº de gabinete), devendo ser coladas lateralmente nas caixas.

c) Mobiliário (secretárias), cadeiras, blocos de gavetas e estantes

Cada utilizador deve colocar uma etiqueta em cada espécie, tal como definido para o arquivo.

c) Computadores

Cada utilizador deve colocar uma etiqueta no seu computador de secretária, tal como definido para o

arquivo;

Os computadores serão embalados pela Empresa de Mudança em pilloflex (plástico de bolha);

Os computadores portáteis devem ser transportados pelos próprios utilizadores;

Os tinteiros devem ser retirados das impressoras.

d) Obras de Arte – Quadros

Cada utilizador deve colocar uma etiqueta nestas peças, tal como definido para a etiqueta do arquivo;

Estas peças serão acondicionadas com pilloflex, e serão canalizadas para a sua nova localização.

2.2. Transporte (de 7 a 9 de Março)

O processo faz-se por pisos, do edifício actual:

- No dia 7 mudam os computadores para as salas de informática; se necessário, mesas e cadeiras para 2 salas de aulas; arquivos e mobiliário do piso 1 (cave) e piso 2;

- No dia 8 - muda o piso 3;

- No dia 9 - muda o piso 4.

